



# Инструмент для разделки кабеля из сшитого полиэтилена

Профессиональная серия



Паспорт модели:

**КСП-40 (KVТ)**

**КСП-65 (KVТ)**

[www.kvt.su](http://www.kvt.su)

## **ВНИМАНИЕ!**

*Прочитайте данный паспорт перед эксплуатацией устройства и сохраните его для дальнейшего использования. Пожалуйста, обратите внимание на предупреждающие надписи. Это поможет Вам продлить срок службы инструмента, избежать его повреждения и травм при работе.*

## Назначение

Инструмент **КСП-40 (КВТ), КСП-65 (КВТ)** предназначен для снятия слоя изоляции из сшитого полиэтилена и снятия полупроводящего слоя на кабелях из сшитого полиэтилена

## Комплект поставки

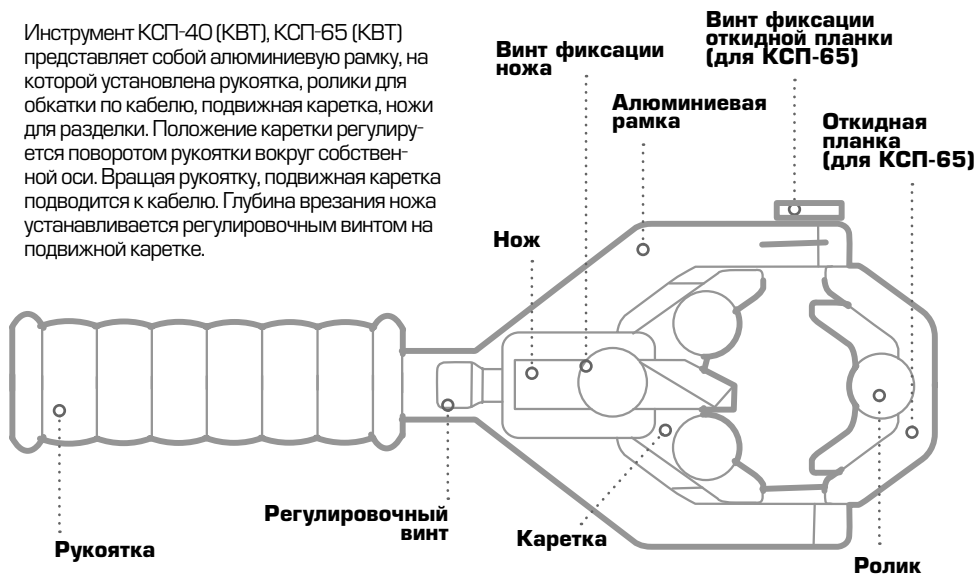
Инструмент . . . . . 1 шт.  
 Нож для снятия полупроводящего слоя . . . . . 1 шт.  
 Нож для снятия изоляции из сшитого полиэтилена . . . . . 1 шт.  
 Пластиковый кейс . . . . . 1 шт.  
 Паспорт . . . . . 1 шт.

## Технические характеристики

Параметры/Инструмент	КСП-40	КСП-65
Рабочий диапазон, диаметр (мм)	20-40	40-65
Габаритная длина инструмента (мм)	240	295
Габаритные размеры кейса (мм)	350x200x90	355x200x90
Вес инструмента (кг)	0,62	1,4

## Устройство и принцип работы

Инструмент КСП-40 (КВТ), КСП-65 (КВТ) представляет собой алюминиевую рамку, на которой установлена рукоятка, ролики для обкатки по кабелю, подвижная каретка, ножи для разделки. Положение каретки регулируется поворотом рукоятки вокруг собственной оси. Вращая рукоятку, подвижная каретка подводится к кабелю. Глубина врезания ножа устанавливается регулировочным винтом на подвижной каретке.



В процессе разделки кабель размещается в рабочей зоне инструмента, нож устанавливается на необходимую глубину разделки. Вращение инструмента по разделяемой поверхности происходит за счет роликов. Инструмент КСП-65 имеет откидную рабочую голову, что позволяет упростить установку на кабеле

## Меры безопасности

- Инструменты КСП-40 (КВТ), КСП-65 (КВТ) являются профессиональным инструментом, эксплуатация и обслуживание которых должна производиться квалифицированным персоналом



### **Ознакомьтесь с инструкцией!**

Перед началом работы внимательно изучите паспорт инструмента!



### **Осторожно! Возможно травмирование!**

Берегите руки! Не помещайте пальцы в рабочую зону инструмента!

- Используйте инструмент согласно его назначения
- Внимательно осмотрите инструмент на предмет целостности, в случае обнаружения дефектов следует обратиться в Сервисный Центр КВТ
- Не допускайте попадания частиц грязи, песка, глины или иных абразивных частиц в механизм инструмента – это приведет к более быстрому износу
- В случае обнаружения некорректной работы инструмента, а также в случае обнаружения неисправностей, прекратите его использование и обратитесь в Сервисный Центр КВТ
- В случае проведения самостоятельного ремонта используйте только оригинальные запчасти КВТ, которые Вы можете приобрести в Сервисном Центре КВТ. Предварительно согласуйте проведение самостоятельного ремонта с Сервисным Центром КВТ, иначе возможна потеря гарантии на инструмент (согласно разделу №4 п.6 Положения о гарантийном обслуживании)



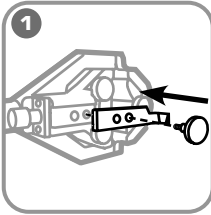
### **ВНИМАНИЕ!**

*Предупреждения, меры безопасности, приводимые в данном руководстве, не могут предусмотреть все возможные ситуации. Квалифицированный рабочий персонал должен понимать, что здравый смысл и осторожность должны присутствовать при работе с оборудованием.*

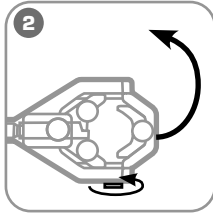
## Подготовка к работе

- Выберите нож в зависимости от намеченной операции, либо снятие полупроводящего слоя, либо снятие слоя изоляции из сшитого полиэтилена
- Установите нож на каретке инструмента, зафиксировав его «винтом фиксации ножа»
- Примите наиболее удобное положение для работы с инструментом и не забывайте о мерах безопасности

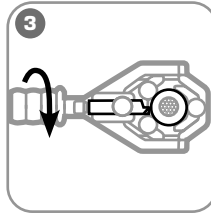
## Порядок работы



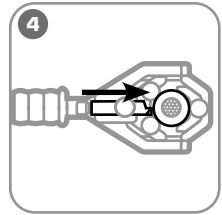
**1**  
Установите нож для снятия полупроводящего слоя.



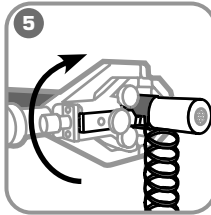
**2**  
Поверните винт фиксации откидной планки (только для КСП-65). Откиньте планку, установите кабель в инструмент, закройте планку и зафиксируйте винтом.



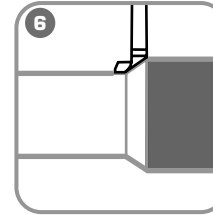
**3**  
Вращая рукоятку, настройте инструмент так, чтобы он свободно обкатывался на роликах по кабелю.



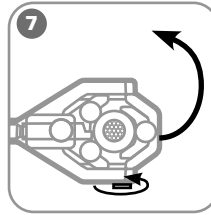
**4**  
Вращая регулировочный винт, настройте нож на необходимую глубину срезаемого слоя.



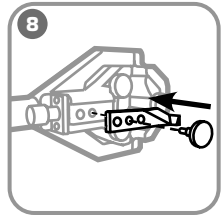
**5**  
Вращая инструмент за рукоятку вокруг кабеля по спирали, снимите полупроводящий слой.



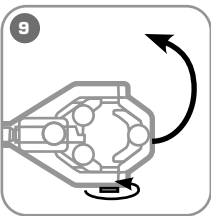
**6**  
В конце движения сделайте оборот перпендикулярно оси кабеля для формирования равномерного среза.



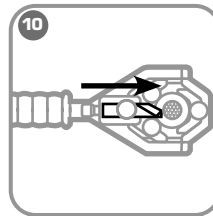
**7**  
Поверните винт фиксации откидной головы, и снимите инструмент с кабеля.



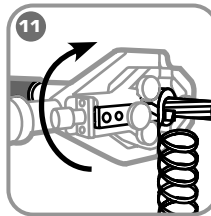
**8**  
Установите нож для снятия изоляции из СПЭ.



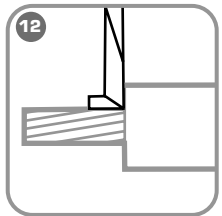
**9**  
Поверните винт фиксации откидной планки. Откиньте планку, установите кабель в инструмент, закройте планку и зафиксируйте винтом.



**10**  
Вращая регулировочный винт, настройте нож на необходимую глубину срезаемого слоя.



**11**  
Вращая инструмент за рукоятку вокруг кабеля по спирали, снимите изоляцию на необходимую длину.



**12**  
В конце движения сделайте оборот перпендикулярно оси кабеля для формирования равномерного среза.



Избегайте врезания ножа в жилу кабеля. Это может привести к приотуплению его режущей кромки. Для замены используйте запасной нож.



Не допускается оставление неснятого полупроводящего слоя на поверхности изоляции, неравномерность поверхности изоляции или ее повреждение.



Толщина снимаемого вместе с полупроводящим слоем, слоя изоляции из СПЭ не должна превышать  $1/3$  от общей толщины срезаемого слоя.

## Обслуживание инструмента

- После завершения работ, инструмент должен быть протерт чистой ветошью для удаления различной грязи с инструмента, прежде всего в местах подвижных частей

## Правила и сроки гарантийного хранения

- Храните инструмент в заводской упаковке в сухом помещении. Избегайте хранения в условиях высокой влажности, так как это способствует возникновению коррозии. При длительном хранении участки, подверженные коррозии, обработайте противокоррозионным составом.
- Информацию о сроках гарантийного хранения Вы можете узнать на сайте [www.kvt.su](http://www.kvt.su)

## Транспортировка

- Транспортировку инструмента необходимо производить в индивидуальной жесткой упаковке, обеспечивающей его целостность.
- Во время транспортировки не подвергайте ударам, оберегайте от воздействия влаги и попадания атмосферных осадков.

## Правила гарантийного обслуживания

### Уважаемые покупатели!

- Мы непрерывно работаем над повышением качества обслуживания своих клиентов. Если у Вас возникли какие-либо проблемы с инструментом, мы всегда рассмотрим Ваши претензии и сделаем все возможное для их удовлетворения.
- Информацию о сроках гарантийного обслуживания Вы можете узнать на сайте [www.kvt.su](http://www.kvt.su)
- Гарантия не распространяется, либо ограничена сроками на ряд деталей, комплектующих, а так же на случаи, которые не являются гарантийными согласно разделу №3 и №4 Положения о гарантийном обслуживании.

### **Гарантийные обязательства не распространяются (согласно разделу №3 Общего положения о гарантийном обслуживании):**

- На инструмент с отсутствующими товарными знаками, без возможности его идентификации в качестве инструмента торговой марки «КВТ»;
- Упаковку, расходные, материалы и аксессуары
- (фильтры, сетки, мешки, картриджи, ножи, насадки и т.п.);
- Рабочие головы, штоки и рукоятки в гидравлических прессах, не оборудованных клапаном автоматического сброса давления (АСД);
- Резиновые и фторопластовые уплотнители гидравлического оборудования;

## Правила гарантийного обслуживания

- Храповый механизм секторных ножниц (храповик, стопорная собачка, пружины);
- Все лезвия режущего инструмента (кабелерезов, тросорезов, болторезов и т.п.);
- Резьбовые шпильки инструмента для пробивки отверстий;
- Возвратные пружины в ручном инструменте (пресс-клещи, стрипперы для проводов и т.д.);
- Элементы питания, внешние блоки питания и зарядные устройства;
- Подшипники скольжения, качения

### **Случай не является гарантийным (согласно разделу №4 Общего положения о гарантийном обслуживании):**

- При предъявлении претензии по внешнему виду, механическим повреждениям, отсутствию крепежа и некомплектности инструмента, возникшей после передачи товара Покупателю;
- При наличии повреждений, вызванных использованием инструмента не по назначению, связанных с нарушением правил эксплуатации, порядка регламентных работ, а так же условий хранения и транспортировки;
- При наличии следов деформации или разрушения деталей и узлов инструмента, вызванных превышением допустимых технических возможностей инструмента (например превышение максимально допустимых диаметров кабелей, тросов при резке, резке кабелей со стальным сердечником ножницами не предназначенными для этого и т.д.);
- При внесении изменений в конструкцию инструмента;
- При самостоятельной регулировке инструмента, приведшей к выходу инструмента из строя;
- При самостоятельном ремонте или замене деталей инструмента и расходных материалов на нештатные, либо ремонте в других мастерских и сервисных центрах;
- В случае поломки или снижения работоспособности инструмента в результате влияния внешних неблагоприятных факторов (воздействия влаги, агрессивных сред, высоких температур и т.п.);
- При выработке и износе отдельных узлов инструмента, возникших по причине чрезмерного интенсивного использования инструмента;
- При наличии повреждений, либо преждевременного выхода из строя деталей и узлов, вызванных попаданием грязи, абразивных частиц и посторонних предметов в подвижные механические и гидравлические узлы инструмента;
- При нарушении работоспособности инструмента, возникшей по причине независимой от производителя (форс-мажорные обстоятельства, стихийные бедствия, техногенные катастрофы и т.п.)

## Сводная таблица применения кабелерезов и тросорезов «КВТ»

Модели кабельных ножниц и тросорезов «КВТ»	Диаметр резки (мм)									
	кабели без брони*	кабели с ленточной броней*	телефонные кабели	кабели со стальной проволочной броней	сталеалюминиевые провода	стальные тросы 1x7	стальные тросы 1x19	стальные тросы 6x7 / 7x7	стальные тросы 6x19 / 7x19	прутки и арматура из низкоуглеродистой стали
НКи-30	30	30	-	-	-	-	-	-	-	-
НКМ-30	30	30	-	-	-	-	-	-	-	-
НКМ-40	40	40	-	-	-	-	-	-	-	-
НКТ-30	30	30	-	-	-	-	-	-	-	-
НС-32	32	32	-	-	-	-	-	-	-	-
НС-32у	32	32	-	-	-	-	-	-	-	-
НС-40	40	40	-	-	-	-	-	-	-	-
НС-45	45	45	-	-	-	-	-	-	-	-
НС-53	53	53	53	-	-	-	-	-	-	-
НС-70	70	70	-	-	-	-	-	-	-	-
НС-100	100	100	-	-	-	-	-	-	-	-
НС-120	120	120	-	-	-	-	-	-	-	-
НСТ-40	-	-	-	14	40	10	14	-	-	14
НСТ-55	-	-	-	16	52	12	16	-	-	16
НГ-65	65	65	65	65	65	15	18	20	20	16
НГ-85	85	85	85	85	85	15	18	20	20	16
НГО-85	85	85	85	-	-	-	-	-	-	-
НГО-105	105	105	105	-	-	-	-	-	-	-
НГО-120	120	120	120	-	-	-	-	-	-	-
НГПИ-85	85	85	85	-	-	-	-	-	-	-
НГПИ-105	105	105	105	-	-	-	-	-	-	-
НГР-20	20	20	20	20	20	10	12	16	16	12
НГР-24А	24	24	24	24	24	20	20	24	24	16
НГР-40	40	40	40	20	40	15	18	20	20	16
НГР-53	53	53	53	20	53	15	18	20	20	16
НГР-65	65	65	65	65	65	15	18	20	20	16
НГР-85	85	85	85	85	85	15	18	20	20	16
НГРА-32	32	32	32	32	32	28	28	32	32	24
НГРА-65	65	65	65	-	-	-	-	-	-	-
НГРА-105	105	105	105	-	-	-	-	-	-	-
ТРК-4	-	-	-	-	-	4	4	4	4	-
ТР-6	-	-	-	-	-	4	5	6	6	2
ТР-10	-	-	-	-	-	6	8	10	10	6
ТР-14	-	-	-	-	-	8	10	14	14	8
ТР-8т	-	-	-	-	-	5	6	8	8	6
ТР-12т	-	-	-	-	-	8	10	12	12	8
ТРГ-24	24	24	24	24	24	20	20	24	24	16
ТРГ-32	32	32	32	32	32	28	28	32	32	24
ТРГА-20	20	20	20	20	20	10	12	16	16	12

\* Указан максимальный диаметр резки для алюминиевых многопроволочных кабелей.

Максимальный диаметр резки для медных кабелей составляет не более 60% от указанного значения.

## Адреса и контакты

### **СЕРВИСНЫЙ ЦЕНТР КВТ**

248033, Россия, г. Калуга  
пер. Секиотовский, д.12

Телефон:

(4842)595-260

+7(903)636-52-60

E-mail: [service@kvt.tools](mailto:service@kvt.tools)

Сайт: [www.kvt-service.tools](http://www.kvt-service.tools)

Внешний вид и технические характеристики могут быть изменены без предварительного уведомления.



## Сведения о приемке

Инструмент для разделки кабеля

**КСП-40 (КВТ)**

**КСП-65 (КВТ)**

Соответствует техническим условиям  
ТУ 4834-024-97284872-2006.

Признан годным для эксплуатации.

## Отметка о продаже